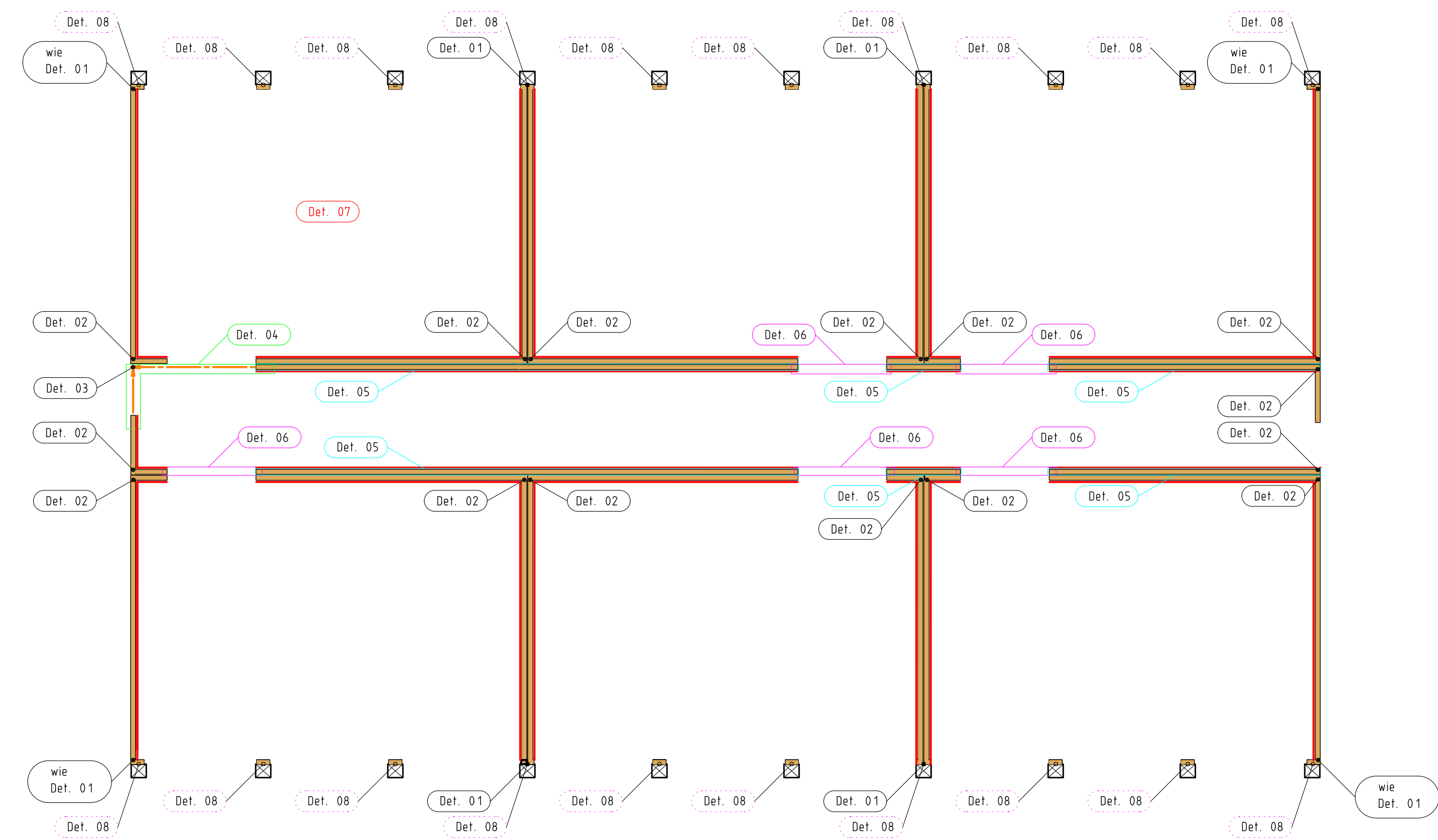
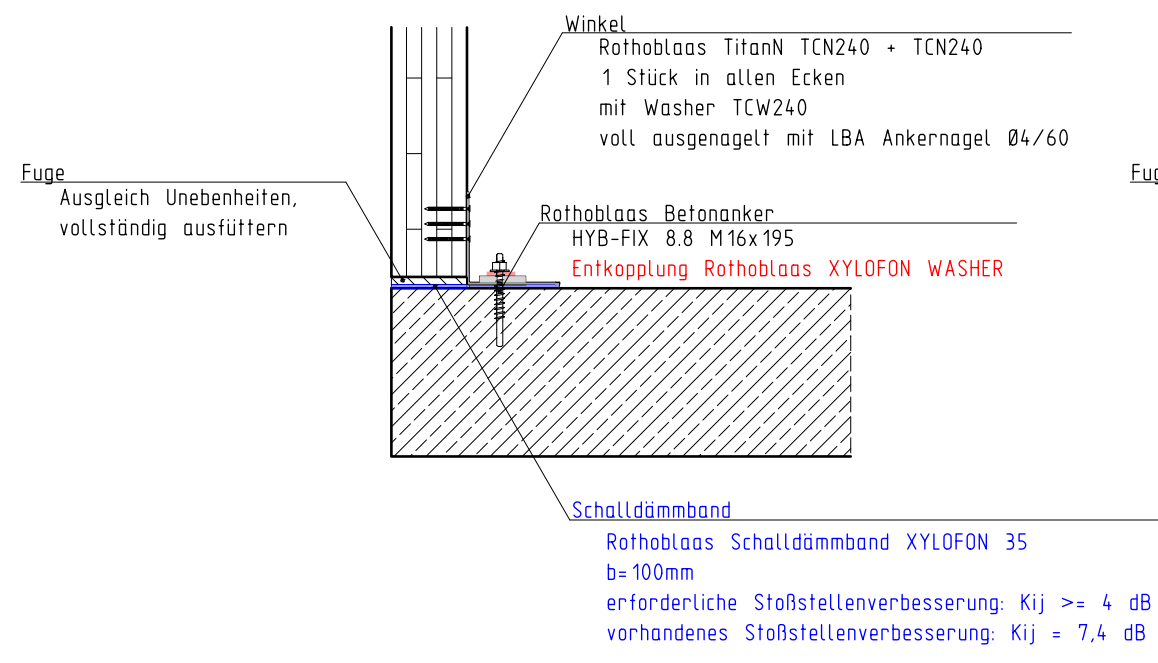


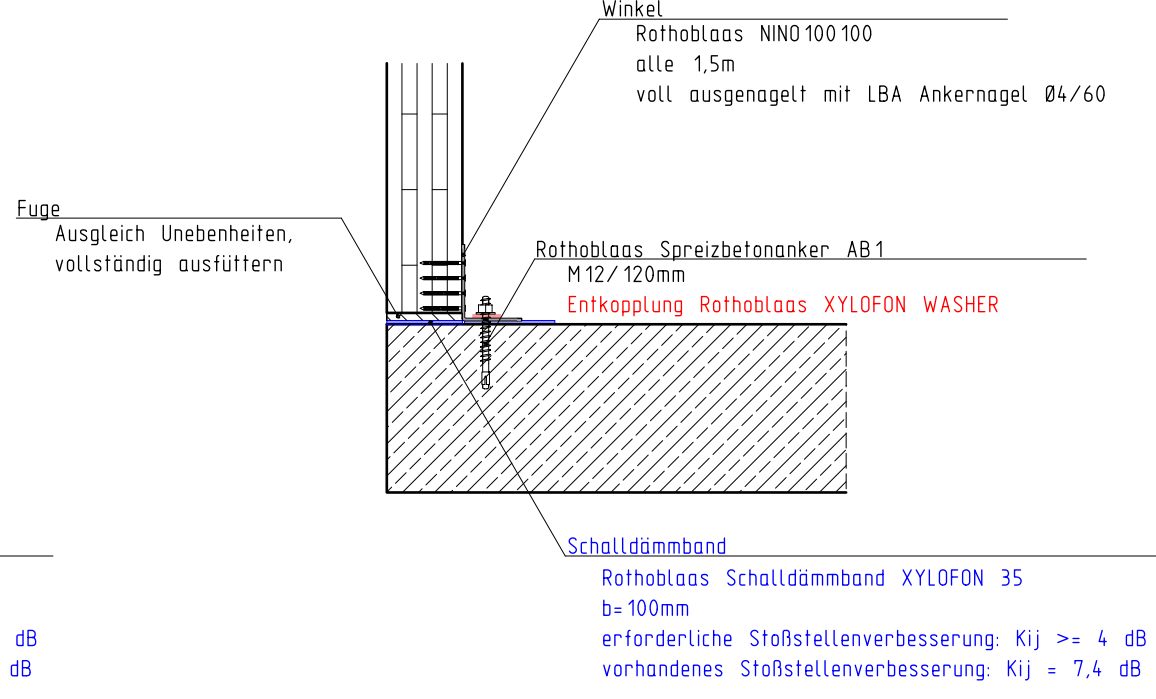
Anordnung Winkel Wände  
M 1:100



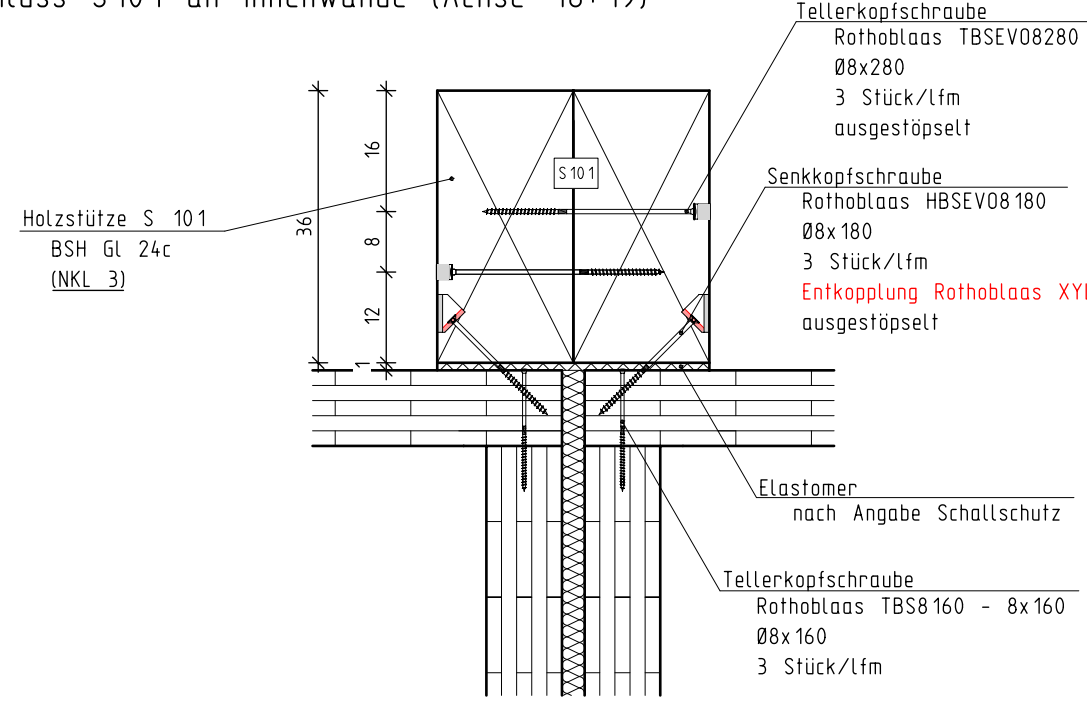
Detail 07:  
Anschluss Außenwand/Innenwand auf Stahlbetondecke  
an Ecken



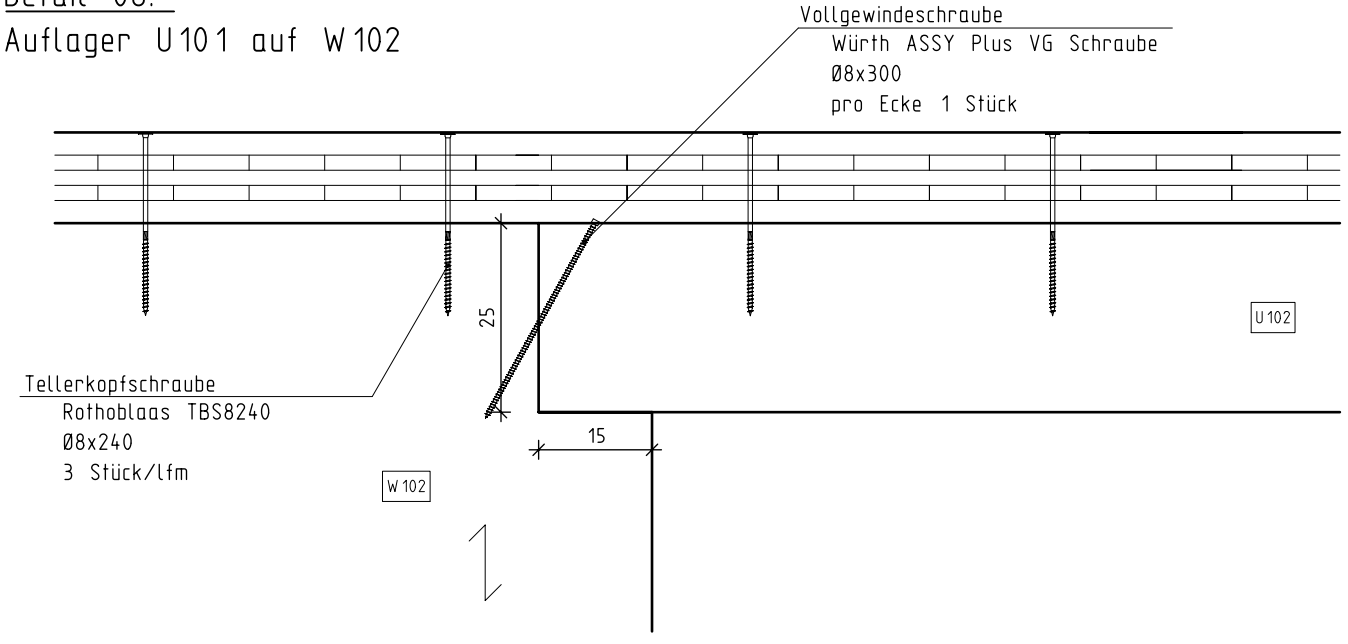
Anschluss Außenwand/Innenwand auf Stahlbetondecke  
zwischenrin



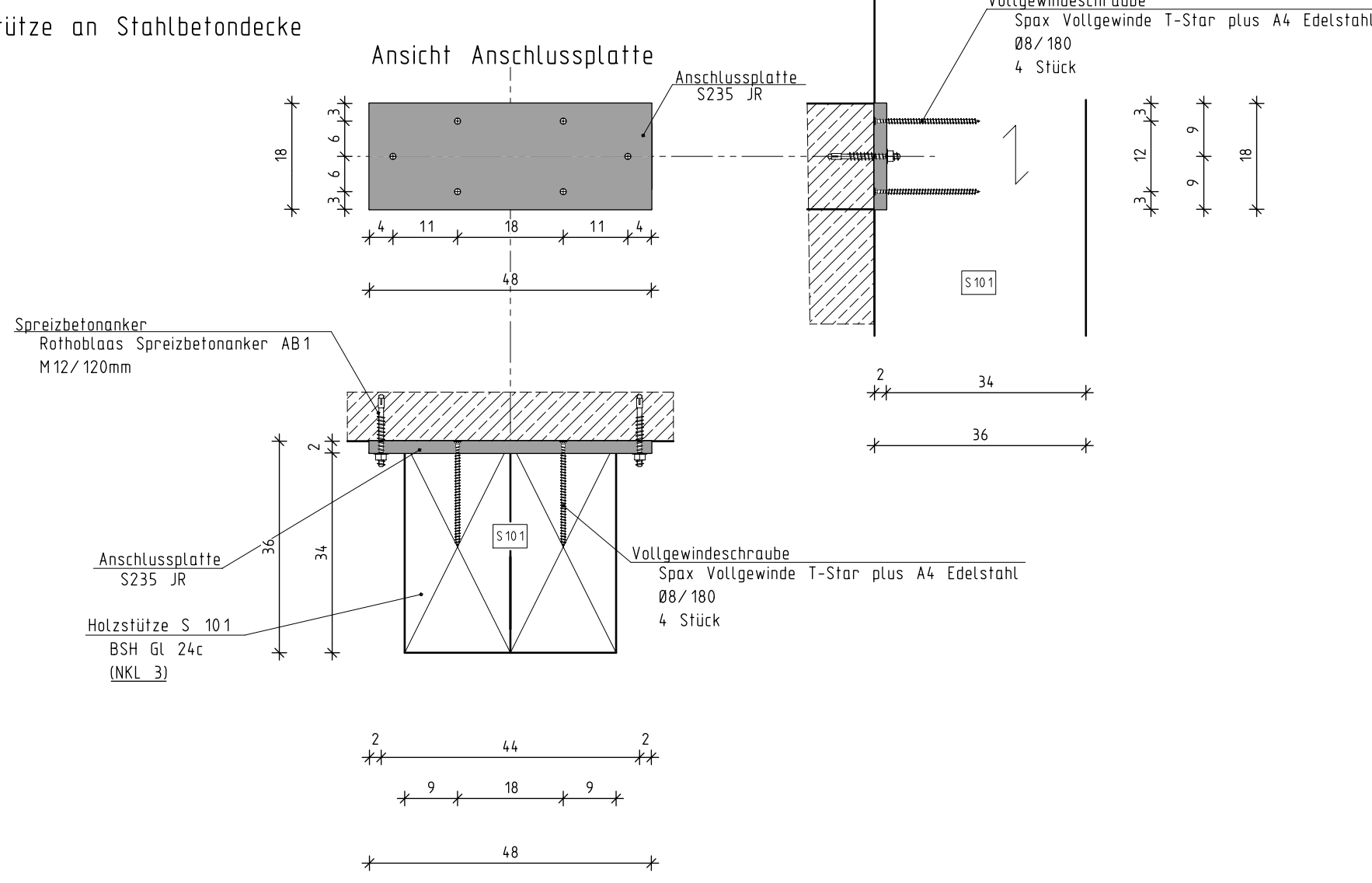
Detail 01:  
Anschluss S101 an Innenwände (Achse 16+19)



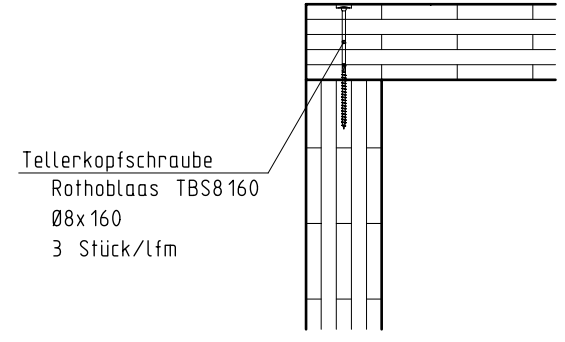
Detail 06:  
Auflager U101 auf W102



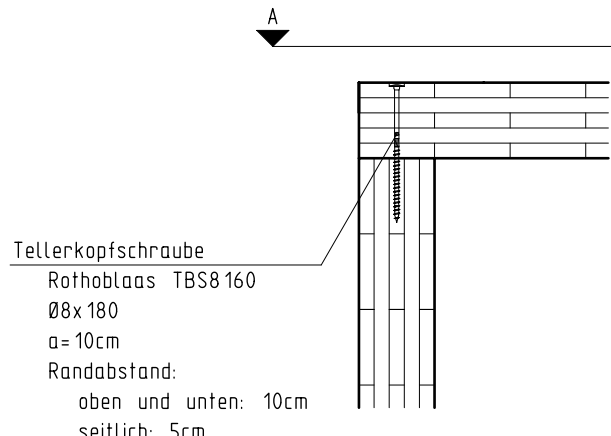
Detail 08:  
Anschluss Stütze an Stahlbetondecke



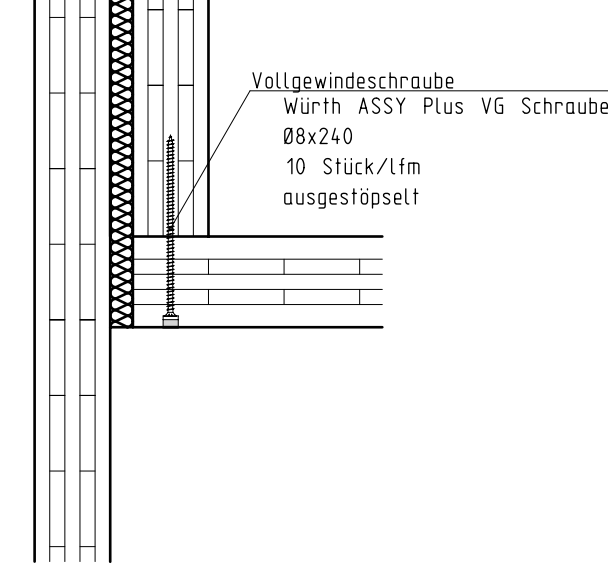
Detail 02:  
Anschluss Wandecken



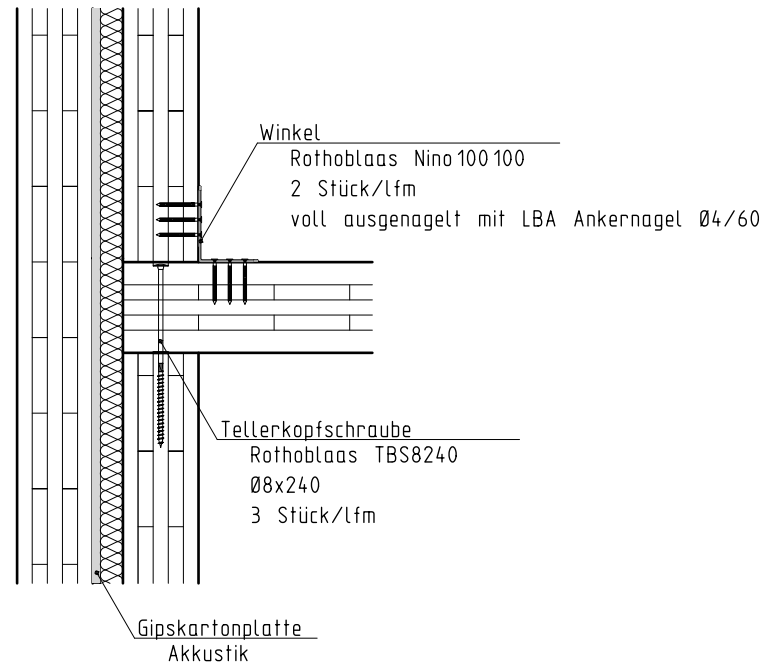
Detail 03:  
U102 Eckverschraubung



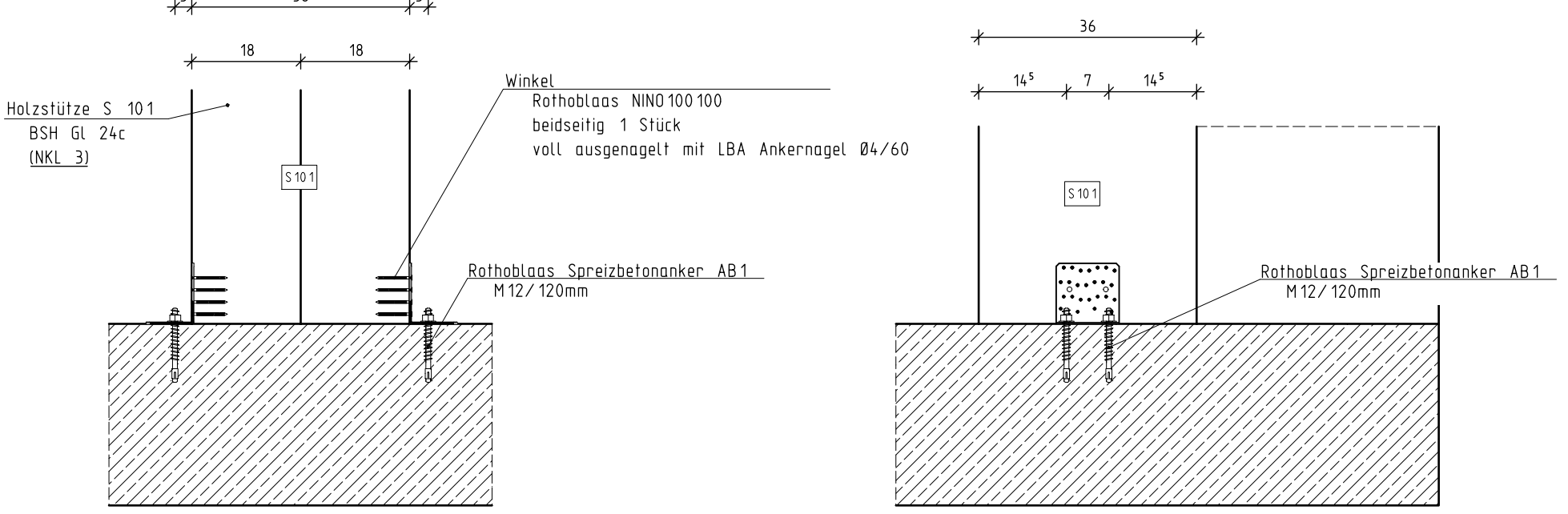
Detail 04:  
Anschluss 101 (Decke) an U102



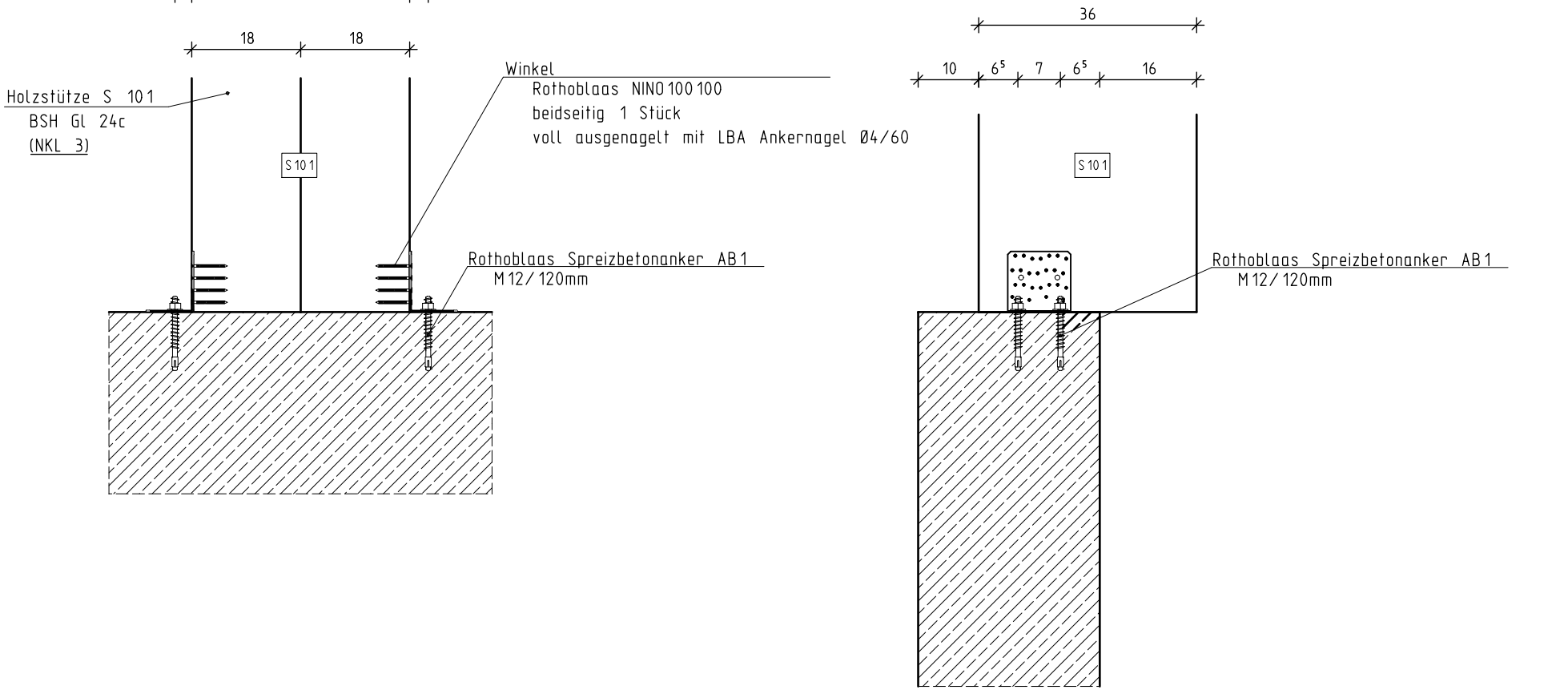
Detail 05:  
Anschluss 101 (Decke) auf W102



Detail 09:  
Fußpunktanschluss Stütze S 101 an Stahlbetondecke Achse B.1



Detail 10:  
Fußpunktanschluss Stütze S 101 an Stahlbetondecke Achse G



Soweit in den Details bestimmte Fabrikate oder Produkte genannt sind, dienen diese ausschließlich der Beschreibung des geforderten Qualitäts- und Leistungsstandards. Es können auch gleichwertige oder höherwertige Produkte verwendet werden, sofern diese die technischen und funktionalen Anforderungen gleichermaßen erfüllen. Die Gleichwertigkeit ist zu belegen.

Die Oberfläche aller Holzbauteile ist für den Transport und die Zwischenlagerung durch geeignete Maßnahmen (Wetterschutz) gegen Verschmutzung und Nässe zu schützen!

Nutzungsklassen gemäß DIN-EN 1995-1-1 / Na: 2013-08  
Gebrauchsklassen gemäß DIN 68800-1: 2019-06  
Festigkeitsklassen  
- Nadel- und Laubholz gemäß DIN-EN 338: 2016-07  
- Brettstichholz gemäß DIN-EN 14080: 2013-09

Die dargestellten Details sind Regel- bzw. Leitdetails und keine Werkstattplanung! Dieser Plan ist nur in Verbindung mit der zugehörigen statischen Berechnung gültig. Bei Abweichungen bzw. anderen Ausführungen ist umgehen mit dem Statikerhersteller Rücksprache zu halten. Abweichungen bzw. Änderungen sind durch den verantwortlichen Tragwerksplaner und Prüfsachverständigen schriftlich freizugeben.

Die ordnungsgemäße Bauausführung ist nach PrüfVBA § 13 (4) durch den Prüfsachverständigen zu überwachen. Zur Erfüllung der Anforderungen an die Bauüberwachung nach Art. 77, Abs. (2) VayBO genügen Stichproben. Der Baubeginn und der Einbautermin der einzelnen Bauteile ist dem Prüfsachverständigen rechtzeitig anzuzeigen.

Leitdetailplan - Holzbau L01 | 00

Änderung/Ergänzung			
Index	Beschreibung	Datum	Name

Leitdetailplan				
Projekt: Landkreis Bad Tölz - Wolfratshausen				
Erweiterung Isar-Loisach-Realschule WOR - Franz-Köbl-Weg 2				
Bauteil: Leitdetails				
Projekt-Nr. 25-030	Maßstab 1:10	Gezeichnet	Datum 13.01.2026	Plan-Nr. L01   00